

为指节长的 2.5 倍，长节最为长大，约为腕节的 1.8 倍。第五对步足约伸至鳞片的 $2/3$ 处；掌节约为指节长的 2.8 倍，长节约为掌节的 0.9 倍。

分类讨论：本种在形态上与台湾沼虾 *M. formosense* 极为相似，由于两者间分辨困难。因此，有些学者主张本种应并入台湾沼虾。但 Chace, 1993 等一些学者仍主张本种的独立存在。根据作者从中国南方沿海各地收集的标本比较检查表明：海南岛的标本和 Parisi, 1919 的测量完全一致（如表 7），其雄性第二对步足腕节稍短于掌部。然而，检查福建、浙江和粤东一带的标本，包括喻兆琦, 1931 描述的 *Palaemon similis*，都和台湾沼虾一样，腕节非常明显地长于掌部。从而确认，两者应为不同的种，作者认为这就是两者间最可靠的主要区别特征。

表 7 海南沼虾 *Macrobrachium hainanense* (Parisi) 第二步足各节长度 (单位: mm)

产地	性别	全长	第二步足					
			指节	掌部	腕节	长节	座节	
海南岛	Kengkong 河 (Parisi, 1919)	♂	90	20	32	31	21	10
	琼海	♂	105	25.5	41.5	43.5	28	16.5
		♀	91	13.5	29	19	13.5	12.5
	定安	♂	89	13.5	36	31.7	16	13
		♀	87	13.5	16	16	12	11
	东太	♂	100	20.5	37.5	36.8	24.5	16.4
♀		84	12	17	17	14	11.5	
广东	徐闻	♂	90	22	36	35.5	21	15

体长：大者可达 117mm，一般为 80~100mm 左右。卵小，卵径为 0.46~0.56 × 0.60~0.70mm。

习性：本种生活于淡水中，有时也可顺江河而下，特别是在繁殖季节，常进入沿海的咸淡水中生活，所以经常在浅海区中捕获。本种的个体较日本沼虾为大，在南方的产量也很大，是主要的食用淡水虾，有些地区已作为一种养殖虾类进行人工养殖生产。

分布：海南、广东（雷州半岛、中山）、广西沿海；越南、爪哇、印度尼西亚。

(29) 韩氏沼虾 *Macrobrachium hendersoni* (De Man, 1906) (图 36)

Palaemon (*Parapalaemon*?) *hendersoni* De Man, 1906; 105; 1907; 445, pl. 33, figs. 65~68.

Bithynis (*Parapalaemon*) *hendersoni* Rathbun, 1910; 316, pl. 5, fig. 3.

Palaemon hendersoni Kemp, 1913; 303, pl. 19, figs. 19~23; 1918; 95; 1924; 41, pl. 3, fig. 5. —Kemp et Chopra, 1924; 12, 9. Spendl, 1926; 89, 110, fig. 105. Chappuis,

1927: 88. Wolf, 1934: 102.

Palaemon yunnanensis Yü, 1936a: 308, figs. 3~4.

Macrobrachium hendersoni: Holthuis, 1950: 209. Dai, 1984: 244. Cai, 2004: 615.

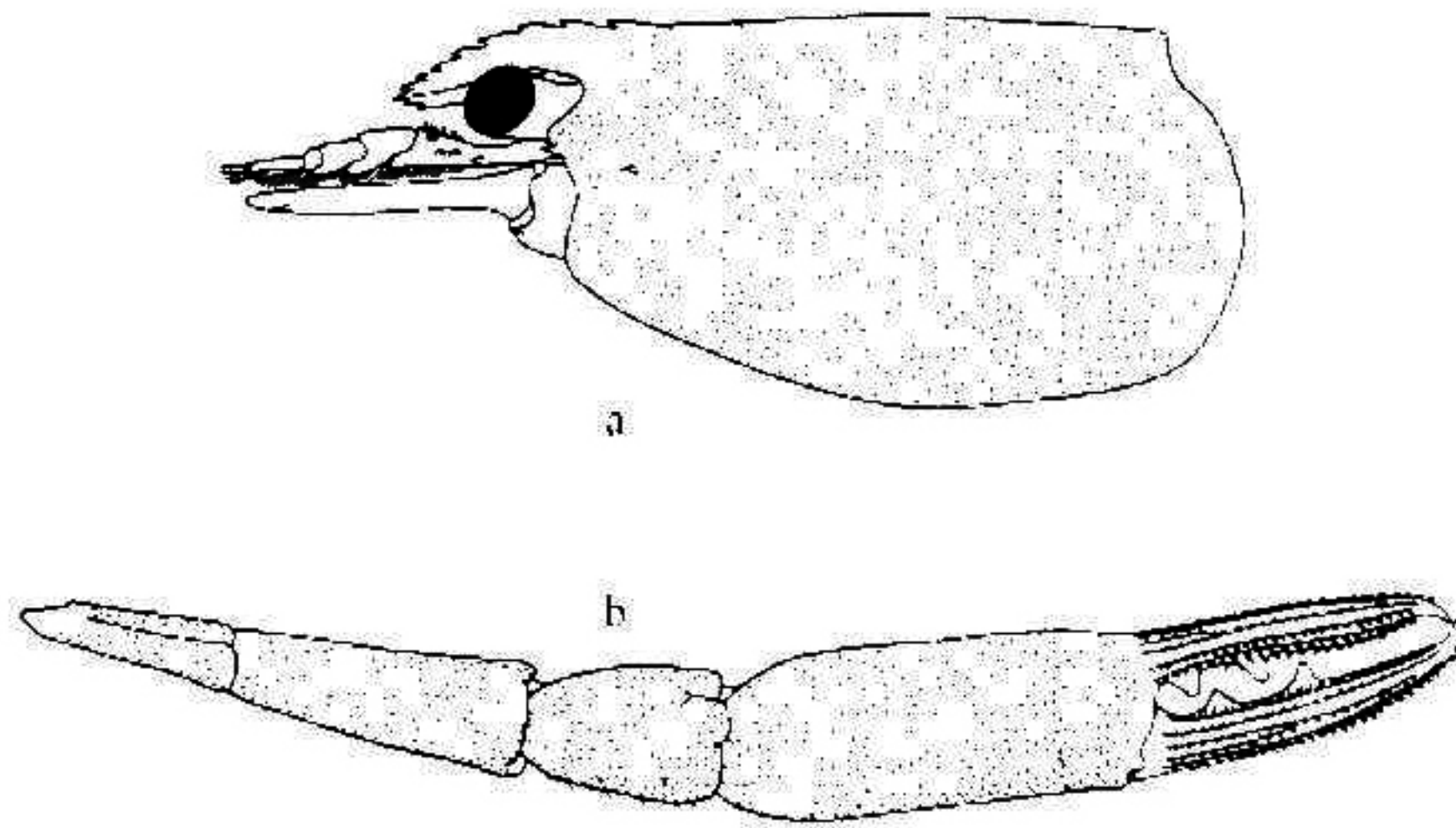


图 36 韩氏沼虾 *Macrobrachium hendersoni* (De Man) ♂

a. 雄虾头胸甲侧面观 male cephalothorax, lateral view; b. 雄虾第二步足 male second pereopod. (仿喻兆琦)

形态特征: 额角甚短, 约为头胸甲长的 0.29 倍, 通常仅伸至第一触角柄第二节之 1/2 处, 或达鳞片的中部, 在眼上方隆起, 末端向下斜伸。上缘具 6~10 齿, 多数为 7 齿, 齿间距离从基部到末端渐渐趋短且细密, 第 1~2 齿在眼眶后方头胸甲上, 第 3~4 齿位于眼的上方, 最末齿位于额角尖端之后。下缘具 1~2 齿 (各占半数), 位于下缘近末端处, 恰好位于上缘末 2 齿的下方。头胸甲表面密布微细刺状突起。

第一触角柄短, 约伸至鳞片末端的 1/5 处, 其第一节前侧刺末端约抵达第二节的 2/3 处。鳞片较窄, 前缘呈圆弧形, 长约为其最大宽度 (为前缘最宽处) 的两倍。

第一对步足的螯伸至超出鳞片的末端; 指节稍短于掌部, 螯约为腕节长的 0.65 倍。在大的雄性个体中, 第二对步足粗壮, 除指节外各节表面均密布细小刺, 且在掌和腕节外缘有稀疏的刚毛, 指节强壮, 略显扁圆, 两指表面呈纵沟形, 沟内生有刚毛, 在每排刚毛之间为特化的隆脊状, 两指切缘各具 2 大齿, 不动指的基齿生在基部, 末齿在切缘基部约 1/3 处; 可动指的基齿生在靠基部在不动指两齿间紧靠基齿, 位于基齿的稍前方, 末齿位于切缘的中部; 掌部扁圆, 略呈长方形, 在大的个体中, 其长度明显长于指节; 腕节似圆锥形, 其长度略短于掌部之半, 而长于指节之半; 长节有些似圆柱形, 约为腕节长的 1.5 倍, 相当于掌节的 2/3; 座节扁短, 约为长的 3/5, 与腕节长度几近相等。

体长: 一般约为 29~56mm, 迄今未见怀卵个体。

分类讨论: 本种是 De Man (1906) 年根据采自印度大吉岭 (Darjeeling) 标本建立的一个新种, 而后 Rathbun (1910)、Kemp (1913~1924) 等人, 分别在印度 (阿萨姆

邦、大吉岭)及缅甸等地均采到该种。喻兆琦于1936年在云南南部(芒遮板、宁洱)也采到此种。但鉴于喻氏所描述的标本均为残破个体,很多部位的特征无法进行描述和绘图。

生物学与渔业: 韩氏沼虾为云南南部的经济淡水虾,中等个体。多生活于远离内陆的海拔300~1300 m的山区淡水河流、池塘及山溪内,也常发现在靠近岩洞的小溪中。为杂食性虾类,成体常以水生植物、水生小型昆虫、动物尸体或有机碎片为食。

分布: 云南(芒遮板、宁洱);印度北部和缅甸。

(30) 霍氏沼虾 *Macrobrachium horstii* (De Man, 1892) (图 37)

Palaemon (*Parapalaemon*) *horstii* De Man, 1892: 460, pl. 27, fig. 39. — Roux, 1930: 337.

Palaemon (*Parapalaemon*) *horstii brevidigitus* J. Roux, 1930: 358.

Macrobrachium horsti Holthuis, 1950: 203, fig. 42. — Hwang *et* Yu, 1983: 164, text fig. 6.

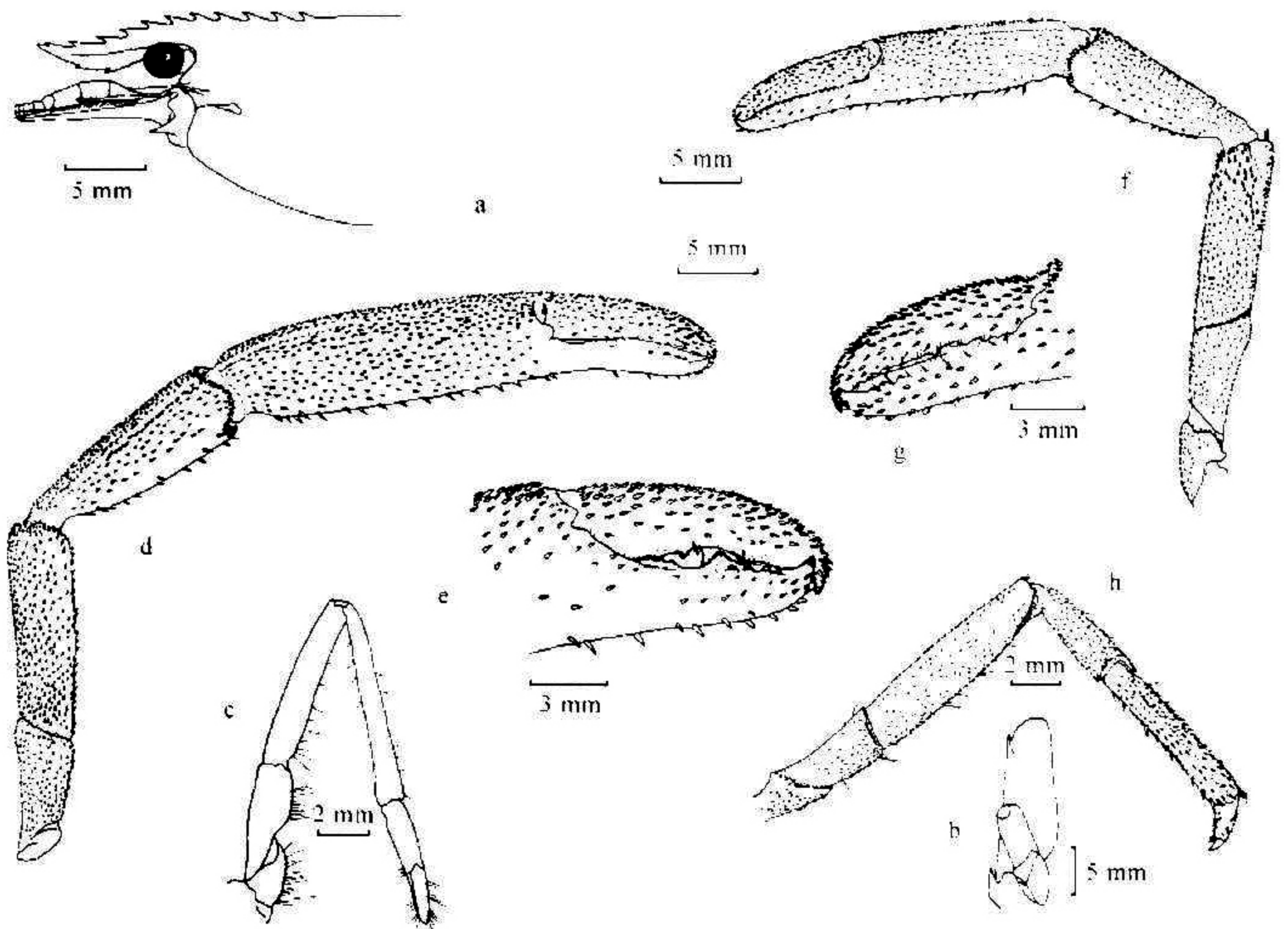


图 37 霍氏沼虾 *Macrobrachium horstii* (De Man)

a. 头胸部前端侧面观 anterior part of cephalothorax, lateral view; b. 第二触角鳞片 scaphocerite; c. 第一步足 first pereopod; d. 雄虾第二步足大螯 male second pereopod, major chela; e. 同前, 指节 same, fingers; f. 雄虾第二步足小螯 male second pereopod, minor chela; g. 同前, 指节 same, fingers; h. 第三步足 third pereopod.

(仿 Cai *et* Ng, 2001)